

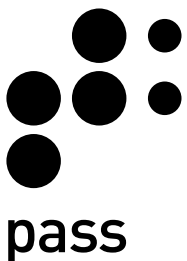


**Jamais trop tôt  
pour explorer  
le monde !**



**Le Pass'âge  
des Découvreurs  
Un espace dédié  
aux 3 - 7 ans !**

**A découvrir  
au Pass dès  
le 14 /02/15**



pass

# Préambule

Séduits par les nouveautés qui ont marqué l'année 2014, dont le fameux Pass'âge des Aventuriers, par une approche d'encadrement des publics revue et par des actions originales en matière de communication, les visiteurs du Pass sont toujours plus nombreux à visiter les 10 000 m<sup>2</sup> d'espaces thématiques et à profiter ainsi d'une journée à la fois instructive et ludique en compagnie de nos équipes.

La progression la plus marquée est celle du public familial, qui a augmenté de plus de 10.000 visiteurs l'an dernier, preuve que le Pass a pu offrir aux visiteurs de nouvelles expositions plus attractives, tout en continuant d'honorer sa mission de sensibilisation aux sciences et aux techniques.

Le public scolaire a lui aussi été plus nombreux avec plus de 25.000 élèves encadrés en 2014. La présence grandissante du public français démontre quant à elle que la notoriété du Pass et sa reconnaissance en tant qu'outil de diffusion de la culture scientifique dépassent nos frontières.

Au cœur de la stratégie développée par le Pass pour les années 2014 – 2016 : le renouvellement complet de son programme muséographique. Une métamorphose qui renforce l'attractivité de ce lieu si singulier dans le paysage culturel.

**Le Pass'âge des Découvreurs, qui cible les 3 – 7 ans, en est l'un des axes-phares.**

Parmi les nombreuses actions de sensibilisation menées par le Pass depuis son origine, l'animation «chantier» destinée aux plus jeunes a mis en évidence l'intérêt des publics familiaux et scolaires pour des activités encadrées ou des espaces dédiés aux tout petits. C'est fort de ce constat et du souhait exprimé par ces publics que le Pass a souhaité faire une plus large place encore à la sensibilisation des jeunes enfants.

Avec le Pass'âge des Découvreurs, ce sont plus de 500 m<sup>2</sup> d'expositions qui sont dédiés aux enfants de 3 à 7 ans. Ce nouvel outil culturel et pédagogique s'adresse directement à eux, mais aussi à leurs parents et à leurs enseignants et permettra, nous l'espérons, de repousser encore plus loin les frontières de l'apprentissage par l'immersion et l'émotion.

Grâce à ce nouvel ensemble muséographique, le Pass peut aujourd'hui se féliciter d'être un des rares lieux de sensibilisation et de diffusion de la culture scientifique dont l'offre est accessible de 3 à 77 ans !

**Thierry Vanderhaege**, président du Conseil d'administration,  
**André Cremer**, Directeur général.

# Approche muséographique

L'univers d'expositions que nous avons souhaité créer avec le Pass'âge des Découvreurs est un espace sensible et poétique dans lequel l'enfant, tel un explorateur, est invité à se découvrir et à découvrir les sciences au gré de sa déambulation. Les expositions ont été spécialement conçues pour un public «non-lecteur» et font appel à des techniques de transmission intuitives et non-verbales.

Nous pensons qu'aider le jeune enfant à grandir à travers un espace d'expositions dédié, c'est, avant tout, lui permettre de développer ses capacités d'observation, d'imagination et d'esprit critique, lui donner le goût de la curiosité, l'aider à prendre conscience de lui-même, des autres et du fonctionnement du monde qui l'entoure. Favoriser tout cela c'est, au final, stimuler le goût de la démarche scientifique et l'envie d'apprendre à apprendre.

Dans un contexte de désaffection des jeunes pour les métiers techniques et scientifiques, nous prenons à cœur notre mission première qui est d'imaginer des points de rencontre mémorables entre les sciences et le grand public. Disposer d'espaces pour les proposer dès le plus jeune âge est une chance que nous partageons désormais avec vous : parents, éducateurs et professeurs.

**Nathalie Cimino**, responsable du service des expositions,  
ingénierie culturelle et partenariats.

# Philosophie générale...

## et pédagogie poursuivie en quelques mots

Le Pass'âge des Découvreurs est un espace entièrement dédié aux plus jeunes publics. Alors que le Pass'âge des Aventuriers inauguré en 2014 s'adresse particulièrement aux 6 – 12 ans, le Pass'âge des Découvreurs offre quant à lui aux 3 – 7 ans des espaces conçus pour favoriser au maximum leur accès aux contenus.

Ensemble, ces deux nouveaux espaces composent l'aile réservée plus spécifiquement aux enfants au sein du Pass.

Parce qu'il n'est jamais trop tôt pour explorer le monde, le Pass'âge des Découvreurs invite l'enfant à parcourir plusieurs univers thématiques adaptés à son développement psychomoteur et intellectuel. L'enfant est au centre de l'expérience de visite, dans ce triple espace qui favorise également le dialogue parent/enfant.

La scénographie développée par l'équipe d'ingénierie culturelle du Pass entraîne l'enfant dans trois univers poétiques et symboliques qui lui permettront de développer ses capacités d'observation et son imaginaire, lui donneront le goût de la curiosité et de la découverte de soi ainsi que du monde qui l'entoure.

## Chaque espace propose un univers et des découvertes spécifiques

- **avec l'espace «Crapahut'**, l'enfant part à la rencontre de lui-même à travers la découverte des animaux et de leur environnement naturel. L'immersion dans cet univers se fait avec le corps et les sens: il rampe comme la taupe, voit comme l'aigle et grimpe comme l'araignée.
- **dans l'exposition «Lumière !»**, il est amené à faire ses premiers pas, tout en douceur, dans le monde des sciences et de l'optique, à travers des jeux autour des ombres, de la lumière et des miroirs.
- **«le quartier archi-chouette»** lui propose d'élargir son horizon pour s'ouvrir au monde qui l'entoure et interagir avec les autres. En collaborant à la construction de la cabane inachevée avec d'autres enfants, en explorant l'organisation de la ville, ou encore en bâtissant un pont, le jeune visiteur découvre son environnement proche et les principes qui le régissent.

Depuis la création du Pass, le «Chantier» était un des produits phares, qui attirait les familles avec de très jeunes enfants. La cabane inachevée prend la relève du Chantier et étend le propos à la découverte de l'univers urbain.

**Dans cet espace destiné aux non-lecteurs, il n'y a aucune consigne écrite : l'enfant est guidé par une série de «monstres» attachants et espiègles, les Loustics, qui l'entraînent d'une exploration à l'autre.**

# Les espaces en détail

## Le couloir aux illusions

Entrer dans le Pass'âge des Découvreurs, c'est déjà toute une aventure ! La traversée du couloir et la descente par la cage d'escalier ou l'ascenseur proposent de cheminer vers un autre monde en passant par l'univers magique des illusions.

C'est ici que les Loustics font progressivement leur apparition : ces drôles de monstres un peu canailles guideront l'enfant durant son exploration en lui suggérant par leurs attitudes les actions et découvertes à faire.

Plusieurs jeux d'illusions d'optique montrent à l'enfant que ses sens peuvent lui jouer des tours : du kaléidoscope au thaumatrope en passant par une illusion qui donne le tournis.

Des miroirs déformants l'invitent également à jouer avec son apparence.

## Crapahut'

Un espace pour mieux se connaître en partant à la rencontre des animaux et de leur milieu de vie. Un jardin pour se comparer aux autres êtres vivants et prendre conscience par ses sens et ses mouvements de la diversité qui nous entoure. Particulièrement adapté aux petits dès 3 ans.

- On pénètre dans l'**espace Crapahut'** par un parcours d'éveil qui prend la forme d'une «drôle de forêt», d'un espace à explorer en «jouant à faire comme» les animaux qui y vivent.

L'enfant est invité à relever une série de défis psychomoteurs pour apprendre à coordonner ses mouvements, à gérer son équilibre, à adapter ses déplacements en fonction des obstacles qui se présentent à lui.

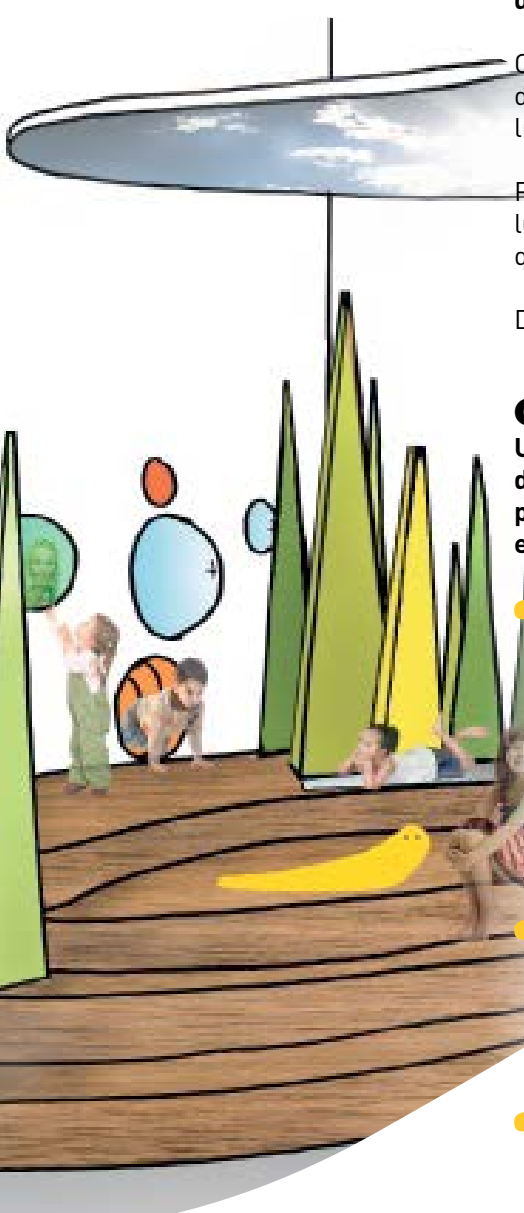
Ramper comme la taupe, garder l'équilibre sur les fils de la toile d'araignée, progresser sur un sol mou ou se cacher dans les hautes herbes : pas toujours facile de se mettre dans la peau des animaux de la forêt !

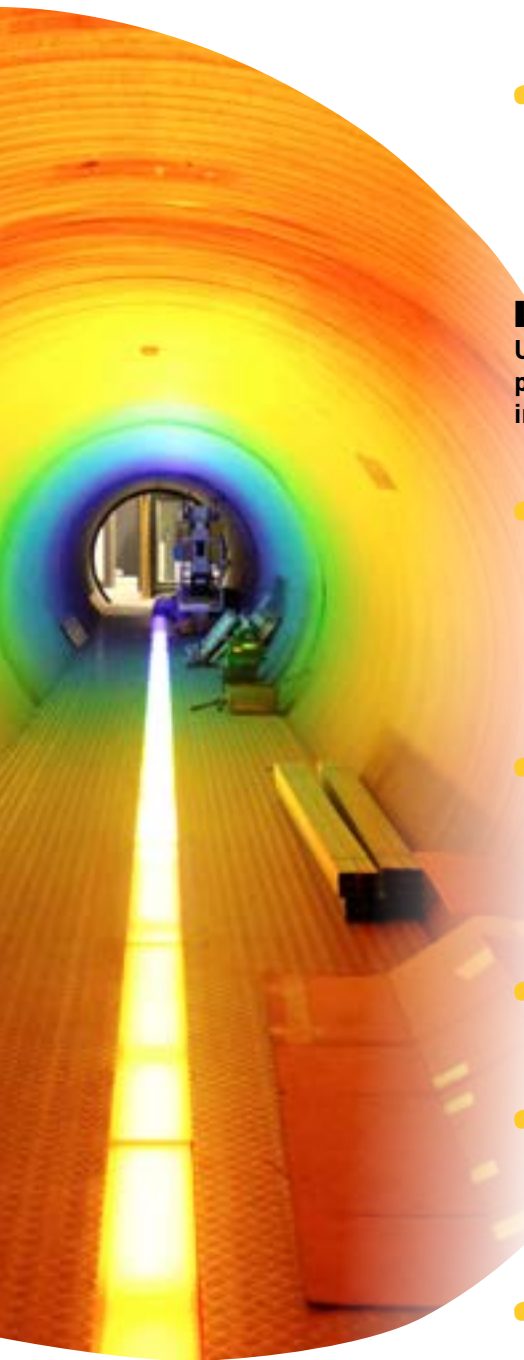
- **Suis-je plus grand que... ? Suis-je plus lourd que... ?**

L'enfant peut se comparer aux animaux qui vivent chez nous, mais aussi dans d'autres forêts du monde. Il découvre ainsi la diversité des animaux et peut les comparer, les classer, les ordonner. Ai-je plutôt la taille de l'écureuil ? Du loup ? Du héron ou de l'ours ? Suis-je aussi léger que la fourmi ?

- **Je vois comme...**

À différents endroits de l'espace Crapahut', au fil de ses explorations, l'enfant découvre des «hublots-expérience» qui vont tour à tour lui permettre d'adopter la vision de la mouche – vision kaléidoscopique –, du hérisson – vision bichromatique –, de la taupe – ne dit-on pas myope comme une taupe ? – ou de l'aigle – vision télescopique.





● **À qui est cette trace ?**

Un jeu de piste à travers la forêt pour retrouver à qui sont les traces laissées au sol. Lorsqu'il arrive au bout de la piste, l'enfant découvre le lieu de vie et quelques caractéristiques propres à l'animal rencontré.

● **Qui mange quoi ?**

Un jeu d'association et de déduction pour retrouver le menu préféré de certains animaux, et découvrir toute la diversité des régimes alimentaires. Entre le cerf qui est herbivore et l'araignée qui mange des insectes, c'est l'ours qui nous ressemble le plus !

**Lumière !**

**Un espace pour découvrir les sciences par le jeu et l'expérience. Un univers poétique où l'enfant joue avec les ombres et les lumières, comme première initiation aux sciences physiques et en particulier à l'optique.**

● **Danse avec la lumière**

Une piste de danse endiablée pour nous montrer que la lumière est multiple : lorsque l'enfant danse, des spots de lumières différentes s'allument les uns après les autres : lumière blanche ou blacklight, diffuse ou ciblée, à tonalité chaude ou froide...

En jouant corporellement avec la lumière, l'enfant l'aperçoit, l'apprivoise et fait connaissance avec un phénomène physique à travers ses sens et son corps.

● **Ombres et mystère**

Des sculptures réalisées à partir d'objets du quotidien projettent des ombres fantastiques. Mais qu'y a-t-il derrière l'écran ? L'enfant peut lui aussi entrer dans ce théâtre pour jouer avec son ombre, et voir comment ses gestes, les accessoires, les distances différentes peuvent avoir de l'influence sur le «tableau» qui prend forme sous ses yeux.

● **Recompose la lumière**

Des spots verts, rouges et bleus pour jouer à mélanger les couleurs, décomposer et recomposer la lumière... à la recherche de la lumière blanche !

● **Le puzzle lumineux**

Passera ou passera pas ? Pourquoi la lumière passe-t-elle à travers cette matière et pas à travers cette autre ? En jouant avec des objets de formes, de matières et de couleurs différentes, l'enfant crée un dessin inédit en rétroprojection et découvre la notion de transparence.

● **Allume la ville**

Du lever du jour au coucher du soleil, la ville change de couleur et d'ambiance. Ici, c'est l'enfant qui est le maître du temps et des lumières artificielles de la cité.

● **Le praxinoscope**

En tournant la manivelle de cette drôle de machine, l'enfant fait défiler des photographies anciennes et découvre la magie de l'image qui se met en mouvement. Les prémices du cinéma...

● **Dessine avec la lumière**

Place à l'imagination pour dessiner avec la lumière et s'émerveiller devant ce qu'elle peut permettre de créer... avant de s'effacer progressivement.

L'enfant quitte l'exposition «Lumière!» en empruntant un long tunnel qui lui fait traverser le spectre lumineux. Direction : le quartier archi-chouette !



## Le quartier archi-chouette

Un espace pour explorer le monde autour de nous : la maison, le quartier, la ville et les autres qui, comme nous, l'habitent. Un quartier où découvrir comment tout cela s'organise. Un lieu de vie à construire et à imaginer.

Derrière la palissade se cache la cabane inachevée. Encadrés par l'équipe d'animation du Pass, dans ce chantier de construction grandeur nature, les enfants vont pouvoir bâtir leur maison, non seulement en élevant des murs, mais aussi en installant les canalisations et les tuiles sur le toit. Le tout dans un esprit de collaboration : ensemble, ils apprennent à s'organiser et à communiquer pour faire aboutir leur projet commun !

Succédant au «Chantier» qui avait fait les beaux jours du Pass depuis son ouverture, la cabane inachevée relève à nouveau le défi de plonger les enfants dans l'univers de la construction pour contribuer à créer leur identité propre et leur identité sociale en observant, en imitant et en se confrontant aux autres enfants de leur âge.

De ce côté de la palissade, c'est une ville à hauteur d'enfant qui se déploie. Avec sa cabane perchée pour la regarder de haut, sa cabane périscope pour l'observer de loin, son immeuble découpé et sa maison-cheminée où se niche une cachette secrète...

### ● La maison- labyrinthe

Dans cette maison à sa hauteur, l'enfant apprend à identifier les lieux qui constituent une habitation et découvre que chaque pièce a sa propre fonction. Il est invité à s'interroger sur l'emplacement idéal de plusieurs objets dans ces espaces. Près du lit ? Du lavabo ? Du frigo ? Et les livres, où va-t-on les ranger ? Il apprend aussi à s'orienter dans cette maison-labyrinthe.

### ● Les jeux de construction grandeur nature

Un pont, un igloo, une tour : comment tiennent ces constructions ? Comme les ingénieurs et les architectes qui défient les lois de la physique, l'enfant va bâtir ces structures particulières à l'aide de blocs de mousse. Il réfléchit, construit, modifie, puis les mets à l'épreuve de leur poids ou de leur taille, abordant ainsi les notions d'équilibre et de stabilité.

### ● Le jeu des métiers

Encore une cabane ! Mais cette fois, l'enfant y découvre par le jeu que chaque métier utilise ses propres outils. A qui sert le marteau ? Et le mètre ? Attention aux pièges ! Une manière ludique de découvrir différents métiers du bâtiment.

### ● Une ville sens dessus dessous

La ville, on la connaît parce qu'on la parcourt chaque jour à travers ses rues. Mais si on changeait de point de vue ? Géant ou Lilliputien ? En regardant la ville d'en haut, en voyant le dessin de ses routes, de ses maisons et de ses jardins, on apprend à lire un paysage.

En observant son sous-sol, on plonge dans son réseau de canalisations, dans ses trésors archéologiques et dans les fondations des maisons.

→ Encadrés par l'équipe d'animation du Pass, les enfants pourront également s'initier à l'urbanisme en plaçant des arbres, de l'éclairage ou des passages pour piétons dans le quartier archi-chouette.





# Visuel de campagne

Visuel principal de campagne exploité dans le cadre de la promotion du Pass'âge des Découvreurs.

**Le Pass'âge des Découvreurs**

www.pass.be  
à partir du 14 février 2015

**Jamais trop tôt pour explorer le monde!**  
À partir de 3 ans

**Mons 2015**  
Projet labellisé  
MONS 2015  
CAPITALE EUROPÉENNE DE LA CULTURE

ING  
L'Esprit  
rtbf  
LE SOIR  
soleil?  
programme sur mons2015.eu

pass

Wallonie  
Littérature  
Soyez curieux  
SNCS  
Mons

Pass | Dossier de presse | Le Pass'âge des Découvreurs | Ouverture le 14 février 2015 |  
Nouvel espace spécialement dédié aux 3-7 ans | **Jamais trop tôt pour explorer le monde!** | page 10

# Générique

## Conception

**Commissariat et muséographie** ● Pass

Nathalie Cimino, Caroline Vrammout

**Scénographie** ● Agence Klapisch-Claisse

Marianne Klapisch, Céline Daub

**Graphisme** ● Agence Pollen Design

Annabel Fournier

**Illustrations** ● Frédéric Poisson

**Conception des dispositifs interactifs** ● Pass

Christophe Lasnier, Nathalie Cimino,  
Caroline Vrammout, Jean-François Stuer;

**Proxima du Centaure** – Michel Fougère

**Conception de la sculpture d'ombres** ● Culture

**Ailleurs** – Sébastien Perroud, Julien Lobbedez,  
Sabine Campredon

**Conception et développement du jeu multimédia**

● **C'est Magnifique** – Anne Viel, Benjamin Gibeaux  
(scénario, programmation et réalisation), Thierry Viel  
(musique, illustration sonore, mixage)

**Partenariats** ● Pass

Nathalie Cimino

**Service des publics** ● Pass

Yannick Gilliard, Nathalie Clause, Emilie Pichinelli,  
Houria Isdar, Séverine Verdeyen, Marie Dupont,  
France Bral, Alexandra Leroy

**Merci pour sa précieuse collaboration lors de la  
conception de l'exposition «Crapahut'» au musée  
d'Histoire Naturelle de Lille** – Thierry Oudoire

## Les partenaires

**Le Pass'âge des Découvreurs a bénéficié du  
soutien de la Loterie Nationale et obtenu le label  
«Mons 2015».**

## Mise en oeuvre

**Direction technique** ● Pass

Christophe Lasnier

**Équipe technique** ● Pass

Antonio De Antoniis, Claude Olivier, Olivier  
Carbonnelle, Alessandro Donici, Sabrina Facchiano,  
Bénédicte Coucharière, Dylan Chalant

**Audiovisuel, électronique et éclairage** ● Pass

Jean-François Stuer, Jonathan De Beys

**Informatique** ● Pass

Maxime Daniel, Denis Devleeschauwer,  
Adriano Sortino

**Communication** ● Pass

Arnaud De Coster, Claire Bortolin, Nathalie Tricarico,  
Christelle Monnoye

## Production

**Impressions graphiques** ● Bulle Color

**Mobilier et agencement des expositions** ● Société FMR

**Mobilier et agencement de la «toile d'araignée»** ●

**EPISûr** – Sylvain Borie, Eric Noël;

**BC Décor SPRL** – Benoît Jullion

**Suivi et contrôle de l'exposition «Crapahut'»** ●

**Socotec Belgium sprl** – Jonathan Vermander

**Fabrication des dispositifs interactifs** ● Huttinger

Klaus zur Lage; **Cabestan** – Yves Gergereau;  
**Pass - équipe technique**, Christophe Lasnier,  
Jean-François Stuer; **GIANT** – Rémy Liénard

**Traduction** ● A.D.T. Translations SA

**Commentaires sonores** ● Gaétan Homerin, Nathalie  
Cimino (voix francophones), Veerle Verheyen,  
Bart Van Hulle (voix néerlandophones)



# PERSPECTIVES

Avec l'ouverture du Pass'âge des Découvreurs, projet labellisé Mons 2015, et son offre inédite adressée au très jeune public, le Pass débute l'année 2015 avec un projet ambitieux.

Le Pass poursuit également le renouvellement de ses expositions permanentes en mettant l'Énergie à l'honneur cet été (fin juin 2015).



Partner

MONS 2015  
CULTURELE HOOFDSTAD  
VAN EUROPA

ING 

 Nationale Loterij

 CLAB

rtbf 

LE SOIR

 mais il est où le soleil?

programma  
op [mons2015.eu](http://mons2015.eu)

## ÉNERGIE, LES NOUVEAUX RÊVES

**L'énergie**: un mot chargé de sens dans une société qui doit aujourd'hui réinventer sa façon d'utiliser ses ressources énergétiques. Mais avant tout, une réalité scientifique à redécouvrir pour mieux en comprendre les enjeux. Mécanique, chimique, nucléaire, rayonnante, électrique ou thermique: l'énergie est partout dans notre quotidien!

**UNE EXPOSITION TOUS PUBLICS À PARTIR DE 8 ANS.  
3 espaces pour découvrir différents aspects de l'énergie**

### L'ÉNERGIE, C'EST QUOI ?

Une séquence pour nous donner les clés de compréhension du monde surprenant de l'énergie. Au programme: manipulations physiques et échanges énergétiques pour découvrir les différentes formes d'énergie, les façons dont elles se transmettent, se conservent ou se transforment.

→ **Une chaîne de transformations surprenante: le corps humain!**

Gros plan sur notre corps, cet incroyable transformateur d'énergie, à travers des expériences étonnantes.

### L'ÉNERGIE, UNE QUESTION SOCIÉTALE ?

Partir des usages que nous faisons de l'énergie à différentes échelles ainsi que des ressources (où trouve-t-on et en quelles quantités les sources d'énergie qui alimentent la planète?) pour questionner les enjeux liés à la thématique de l'énergie: transports, consommations individuelles, énergie grise, impacts environnementaux...

### RÊVER LE FUTUR

Dans l'«espace des possibles» à l'univers singulier, on questionne l'idée suivante: et si on réinventait notre rapport à l'énergie? On y trouve des exemples concrets et innovants permettant de moins consommer ou d'utiliser l'énergie autrement. Prototypes, objets de design innovants... de quoi conjuguer notre environnement au futur proche plutôt qu'au passé simple.



Pass | Dossier de presse | Le Pass'âge des Découvreurs | Ouverture le 14 février 2015 |

Nouvel espace spécialement dédié aux 3-7 ans | **Jamais trop tôt pour explorer le monde!** | page 12



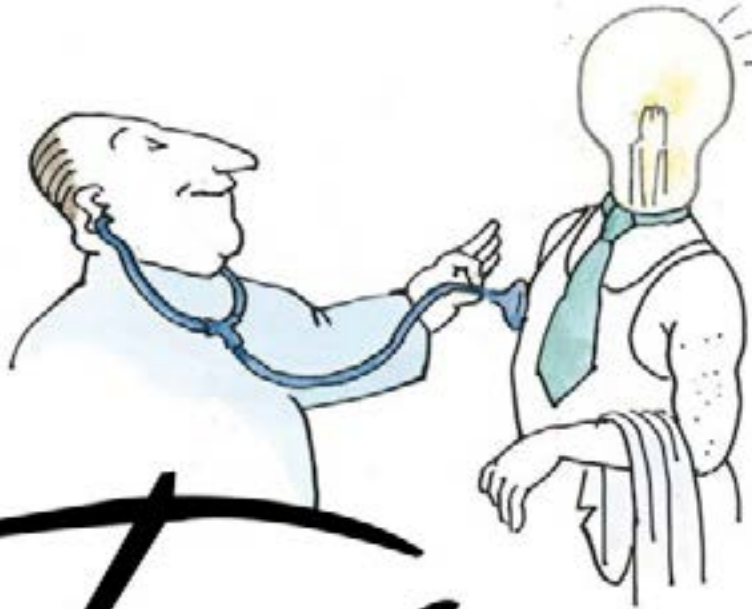


## TOMI UNGERER, MON ENERGIE

Présentée en partenariat avec EDF Luminus, l'exposition explore le travail original, poétique et humaniste de l'artiste strasbourgeois Tomi Ungerer.

Graphiste et illustrateur prolifique, Tomi Ungerer livre ici sa vision toute personnelle de l'usage de l'énergie au quotidien.

Un programme de médiation à destination du grand public sera développé durant l'été pour offrir des passerelles entre art et sciences.



Tomi Ungerer

Les expositions «Energie, les nouveaux rêves» et «Tomi Ungerer, mon Energie» sont proposées dans le cadre de la programmation de Mons 2015, capitale culturelle.



Ces expositions s'intègrent dans un vaste projet de développement durable mené au Pass, comprenant notamment un audit énergétique des bâtiments et sa traduction dans le renforcement de leur efficacité énergétique; un investissement dans la production d'énergie renouvelable; le tout associé à un parcours de vulgarisation scientifique de cette thématique à destination des publics du Pass.



Pass | Dossier de presse | **Le Pass'âge des Découvreurs** | Ouverture le 14 février 2015 |

Nouvel espace spécialement dédié aux 3-7 ans | **Jamais trop tôt pour explorer le monde!** | page 13



# Le Pass en bref...

## Un lieu, une histoire, des missions

Le Pass est un lieu hors du commun par son architecture et son contenu, dont la vocation est de sensibiliser les publics aux sciences et technologies. Ce lieu singulier accueille des expositions permanentes et organise des animations visant à susciter l'intérêt des publics.

L'approche pluridisciplinaire prônée par le Pass, mariant «sciences dures» et «sciences humaines», mais également la démarche scénographique et artistique doivent permettre à chacun de comprendre l'évolution, les applications et les implications des avancées scientifiques et techniques qui influencent notre monde.

Le Pass est installé sur le site classé de l'ancien charbonnage de Crachet, à Frameries, près de Mons. Jonction entre le passé et le futur, le projet du Pass, né dans les années 90, s'inscrivait dans la volonté de revitaliser d'anciens sites industriels dont les activités ont fait autrefois la renommée de la Wallonie pour donner à la région et à ses habitants une vision d'avenir.

A savoir : redonner le goût des jeunes générations aux sciences et aux technologies et susciter des vocations dans ces domaines porteurs.

La création du Parc d'aventures scientifiques a vu le jour dans le cadre des projets européens de l'Objectif 1 puis du Phasing Out de l'Objectif 1, via un co-financement à 50/50 de la Région wallonne et de l'Union européenne, dans la rubrique «diffusion de la culture scientifique et technique».

C'est l'architecte français Jean Nouvel qui a imaginé la silhouette du Pass, intégrant tant les anciens bâtiments du charbonnage que le paysage minier dans une vision architecturale tournée vers l'avenir.

Le Pass a ouvert ses portes en mai 2000 et il fonctionne sous la forme d'une société coopérative à responsabilité limitée et à finalité sociale (SCRLFS). Il est soutenu financièrement par la Région wallonne et la Fédération Wallonie-Bruxelles.

# Chiffres de fréquentation

(sur base des chiffres arrêtés au 31/12/2014)

## Répartition des publics selon les 4 catégories principales

CATÉGORIES	2014	2013	ÉVOLUTION
Billetterie	64.989	52.409	+24%
Nocturnes et journées spéciales*	751	1.441	-48%
Événements commerciaux	18.088	18.499	-2,2%
Sous-total	83.828	72.349	+16%
Extra muros**	4.759	6.974	-32%
Total	88.857	79.323	+9%

\* Activités organisées au Pass en dehors de la programmation habituelle

\*\* Activités menées par le personnel d'encadrement pédagogique du Pass en dehors de ses installations et faisant partie de la politique de sensibilisation des publics aux sciences et techniques.

## Composition et répartition des publics enregistrés à la billetterie selon le type de public

TYPE DE PUBLIC	%	TOTAL*
Familles / Individuels	52,4%	34.059
Groupes	9,1%	5.918
Scolaires	38,5%	25.012
Total	100%	64.989

\* Hors nocturnes et journées spéciales

## Répartition géographique des publics enregistrés à la billetterie

WALLONIE	66,5%	43.189
BRUXELLES	8,9%	5.788
FLANDRE	6,4%	4.170
FRANCE	17,5%	11.361
AUTRES PAYS	0,7%	481
TOTAL	100%	64.989

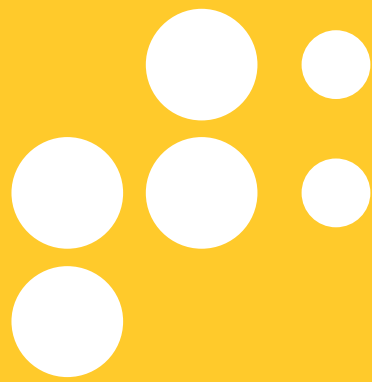
Le Pass progresse en terme de fréquentation globale et regagne le cœur des familles qui sont toujours plus nombreuses à investir ses espaces. La progression enregistrée sur ce segment en 2014 avec plus de 10.000 visiteurs de plus comparé à l'année précédente illustre l'adhésion aux changements opérés en matière de contenus, d'encadrement des publics et de communication.



Pass | Dossier de presse | Le Pass'âge des Découvreurs | Ouverture le 14 février 2015 |

Nouvel espace spécialement dédié aux 3-7 ans | **Jamais trop tôt pour explorer le monde !** | page 15





pass